

Hur man trampar strejkbrytare på tårna. Hemföljningar som konfrontationsform under mellankrigstidens svenska strejker

Martin Ericsson

En vårdag år 1922 förvandlades den halländska småstaden Falkenberg till en plats för våldsamma gatukonfrontationer. Staden hade drabbats av den ekonomiska depression som hemsökte hela Sverige under åren efter Första världskriget. Många arbetsgivare ville då sänka lönerna, vilket ledde till strejker där fackföreningsrörelsen försökte hindra eller lindra lönesänkningarna. Så också i Falkenberg, där lokalavdelningen av De förenade förbunden (ett LO-förbund för arbetare inom kemisk-teknisk tillverkning samt kvarnar och läderindustri) i mars lade ner arbetet vid Lundgrens läderfabrik. Strejken hade förmodligen utspelat sig i stillhet om inte Lundgren valt att upprätthålla produktionen genom att anställa strejkbrytare. Han vände sig till *Samhällshjälpen*, en av 1920-talets förmedlingar av så kallat ”arbetsvilliga” under strejker.¹ Där fick han tag i 31 strejkbrytare från Stockholm, som den 27 april steg av tåget på järnvägsstationen där de togs emot av Lundgren själv.²

Där stod också någonstans mellan 200 och 400 människor samlade, och när Lundgren och strejkbrytarna gick mot fabriken följde folkmassan efter dem. Under hela vägen gick folksamlingen mycket nära intill strejkbrytarna samtidigt som de busvisslade, ropade förolämpningar och gav strejkbrytarna knuffar. Flera blev också sparkade på smalbenen eller trampade på fötterna. Medan strejkbrytarna lämnade sin packning på fabriken väntade folksamlingen tålmodigt utanför fabriksporten, och när strejkbrytarna senare gick för att äta lunch på stadshotellet fortsatte förföljandet. Utanför stadshotellet uppstod ett mindre slagsmål, men de få poliserna på plats lyckades tillsammans med några äldre arbetare lugna ner situationen. Värre blev det när strejkbrytarna ätit färdigt och skulle gå tillbaka till fabriken. Flera unga arbetare lyckades nu tränga sig in bland strejkbrytarna. En yngling ropade något i stil med ”på dom!”, och då avlöstes knuffningarna och tåtrampningarna av grövre våld. Knytnävsslag och danska skallar utdelades och en strejkbrytare fälldes till marken. Han omringades av en grupp män som ryckte och slet i honom och räddades först när polischefen själv rusade fram. Rusade gjorde också resten av strejkbrytarna, in i säkerheten på fabriken. Två dagar senare gav alla strejkbrytare upp och åkte hem till Stockholm. Även denna gång följdes de till tåget av en folkmassa, men nu skedde allt i tystnad. Fler strejkbrytare lyckades direktör Lundgren aldrig rekrytera.³

¹ ”Samhällshjälpen” var en av flera strejkbrytarorganisationer under mellankrigstiden. Se Ingvar Flink, *Strejkbryteriet och arbetets frihet. En studie av svensk arbetsmarknad fram till 1938*, Uppsala 1978, s. 69–81.

² För bakgrunden till strejken, se Sture W Lantz, *De förenade förbundens organisationshistoria 1875–1945*, Stockholm 1947, s. 333–335.

³ Min framställning av händelserna bygger på *Falkenbergs Tidning* 27 & 29/4 1922 samt Polisrapport 10/5 1922, E3a:14, *Stadsfiskalens i Falkenberg arkiv*, Lunds landsarkiv (LLA).

Hemföljningen: ett inslag på mellankrigstidens konfliktrepertoar

När Falkenbergs arbetare agerade mot strejkbrytarna vid läderfabriken hade de kunnat göra på en myriad olika, tänkbara sätt. De hade kunnat smeta in strejkbrytarna med tjära, eller placera dem bak och fram på åsnor och leda dem genom staden. Så gjorde engelska arbetare ibland i början av 1800-talet.⁴ De hade kunnat tillverka dockor som föreställde strejkbrytare och hänga upp dem i telefonstolpar. Så gjorde stundtals arbetare i USA under början av 1900-talet.⁵ Men det gjorde de inte. De gjorde på ett specifikt sätt: de följde efter strejkbrytarna på nära håll när de gick till och från arbetsplatsen samtidigt som de utsatte dem för verbala trakasserier och ett lågintensivt våld. De genomförde med andra ord något som redan i sin samtid ibland kallades för *hemföljningar*, och som var ett av de viktigaste inslagen på mellankrigstidens svenska konfliktrepertoar under strejker.

En konfliktrepertoar är en historiskt framvuxen uppsättning aktionsmetoder som grupper av människor i ett visst samhälle och i en viss historisk period har tillgång till och använder när de deltar i sociala och politiska konfrontationer. Konfliktrepertoarer förändras som ett resultat av de erfarenheter människor gör när de deltar i konfrontationer, även om förändringarna tenderar att ske långsamt. Det innebär inte att människor alltid gör på exakt samma sätt ens när de agerar utifrån en gemensam konfliktrepertoar.⁶ En demonstration kan till exempel genomföras på olika sätt men innehåller alltid vissa drag som får människor att omedelbart identifiera den som just en demonstration. Samma sak gäller, som jag kommer att visa, också för hemföljningarna.

Syftet med denna text är nämligen att presentera den första systematiska studien av hemföljningen som ett inslag på de svenska arbetsmarknadskonflikternas repertoar under mellankrigstiden. Hemföljningarnas existens är visserligen kända sedan tidigare, främst genom Stefan Nyzells avhandling om de så kallade Møllevångskravallerna i Malmö 1926. Där argumenterar Nyzell för vikten av att studera konfliktrepertoarers förändring på en makro- eller åtminstone mesohistorisk nivå.⁷ Just sådana studier saknas när det gäller mellankrigstidens svenska strejker.⁸

Det råder ingen brist på arbetsmarknadskonfrontationer att undersöka. Konfrontationer ägde rum vid flera tillfällen och på olika platser även om det, som Roger Johansson har påpekat, i efterhand bara är en av dem som har etsat sig fast i historiemedvetandet: militärens beskjutning av den demonstration

⁴ Thomas Linehan, *Scabs and Traitors: Taboo, Violence and Punishment in Labour Disputes in Britain, 1760–1871*, London 2018, s. 116, 164–165.

⁵ Stephen H Norwood, *Strikebreaking and Intimidation: Mercenaries and Masculinity in Twentieth Century America*, Chapel Hill 2002, s. 41, 55, 214.

⁶ Charles Tilly, *Popular Contention in Great Britain, 1758–1834*, Cambridge 1995, s. 42.

⁷ Stefan Nyzell, "Striden ägde rum i Malmö." *Møllevångskravallerna 1926. En studie av politiskt våld i mellankrigstidens Sverige*, Malmö 2009, s. 368, 375.

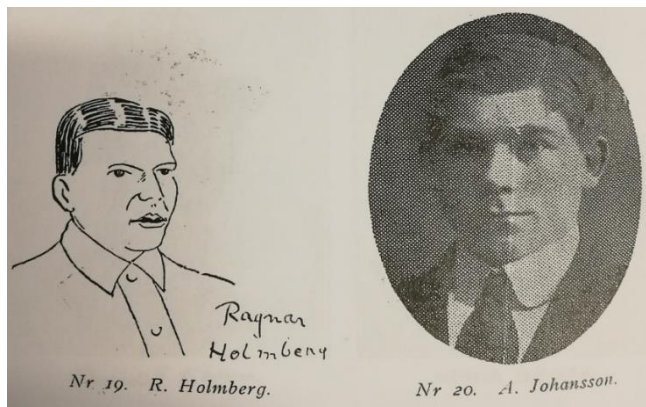
⁸ För undantag, som dock endast lyfter fram enstaka konfrontationer, se förutom Nyzell 2009 även Karl-Johan Andersson, "Brädgårdskonflikten i Halmstad 1931", *Ale* nr 2 2002, s. 9–20; Roger Johansson, *Kampen om historien. Ådalen 1931. Sociala konflikter, historiemedvetande och historiebruk 1931–2000*, Stockholm 2001; Tom Olsson, *Pappersmassestrejken 1932. En studie av facklig ledning och opposition*, Lund 1980, s. 295–301, 321–324; Holger Weiss, *För kampen internationellt! Transportarbetarnas globala kampinternational och dess verksamhet i Nordeuropa under 1930-talet*, Turenki 2019, s. 343–345.

som hölls som protest mot strejkbrytare i Ådalen 1931.⁹ Men mellankrigstidens svenska arbetsmarknad var länge en av världens mest konfliktfyllda, och befann sig långt ifrån det som senare har beskrivits som ”den svenska modellen” samförståndsanda.¹⁰

De allra flesta arbetsmarknadskonflikter utspelade sig utan att arbetsgivarna anlidade strejkbrytare. Men när de gjorde det kunde konfrontationerna bli svåra, inte minst eftersom strejkbryteriet under mellankrigstiden hade ändrat karaktär jämfört med tidigare. 1800-talets och det tidiga 1900-talets strejkbrytare kom ofta från det egna lokalsamhället eller från den drabbade arbetsplatsen. Mellankrigstidens strejkbrytare var förmodligen färre, men kom från andra samhällen och rekryterades genom professionella.¹¹ Därför uppfattades strejkbryteriet också som ett mer samlat angrepp på arbetarrörelsen, och frågan om strejkbrytares arbetsrättsliga ställning blev även en infekterad partiskiljande fråga i riksdagspolitiken.¹²

Sex former av kollektivt våld

Många försök att motverka strejkbryteri byggde på andra tekniker än gatukonfrontationer. Arbetarrörelsens tidningar publicerade listor med ”prickningar”, alltså namn på arbetare som uppträtt som strejkbrytare. Före detta strejkbrytare kunde också få göra ”avbön” genom att sätta in annonser där de bad om ursäkt som ett villkor för att återupptas i arbetskamraternas gemenskap.¹³ Samma år som händelserna i Falkenberg publicerades till och med en regelrätt katalog över strejkbrytare under en nyligen avslutad järnvägsstrejk, komplett med adresser, teckningar och fotografier.¹⁴



Efter järnvägsstrejken 1922 spreds bilder av strejkbrytare avsedda att underlätta identifikation. Ur *Svarta Själur* [...], Stockholm 1922.

⁹ Johansson 2001, s. 447–452.

¹⁰ Jesper Hamark, *Ports, Dock Workers and Labour Market Conflicts*, Göteborg 2014, s. 151; Flemming Mikkelsen, *Arbejdskonflikter i Skandinavien 1848–1980*, Odense 1992, s. 370.

¹¹ Flink 1978, s. 92–93, 107–110, 143.

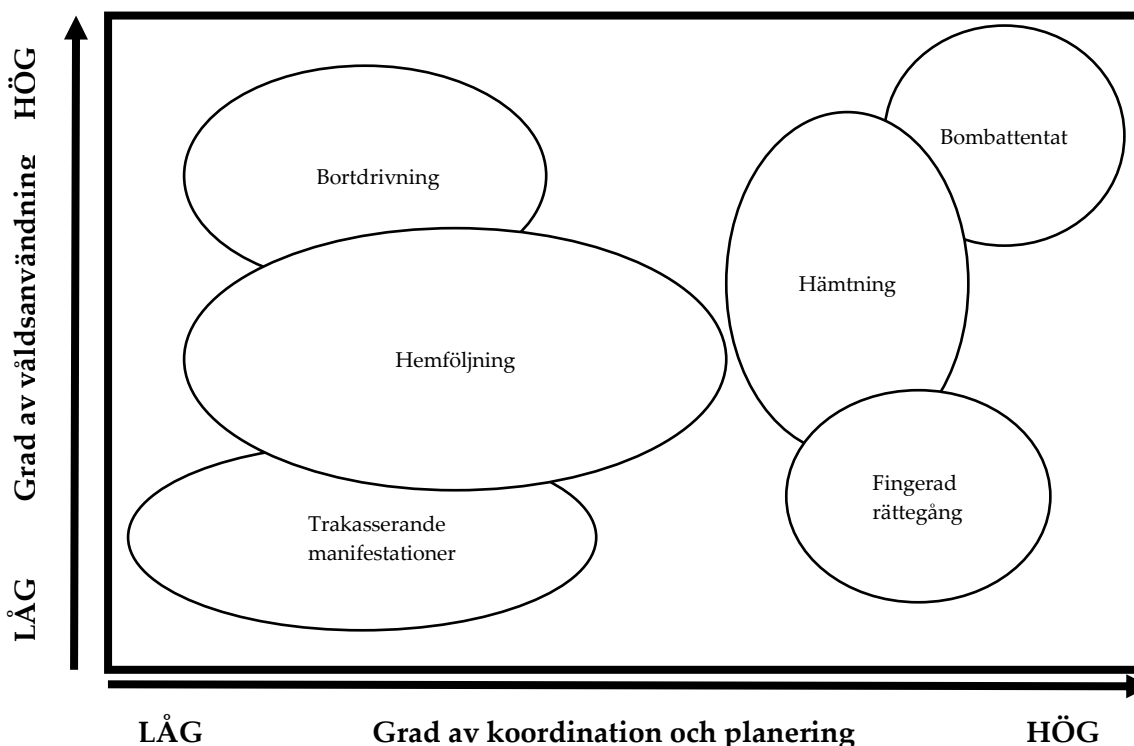
¹² Sten Andersson, *Mellan Åkarp och Saltsjöbaden. En studie av arbetsfredsfrågan i minoritetsparlamentarismens Sverige*, Stockholm 1990.

¹³ För exempel på prickningar och avböner, se *Utredningar till belysande av arbetsfredsfrågan. SOU 1927:4*, Stockholm 1927, s. 156–162.

¹⁴ *Svarta själar. Fotografiskt album med register över personer som arbetade ”på sitt sätt” under järnvägsstrejken 1922*, Stockholm 1922.

Men det förekom även aktionsformer som byggde på varierande grader av kollektivt våld, och där hemföljningen bara var en av flera. Också dessa former måste nämnas, för att vi ska kunna sätta in hemföljningarna i sitt historiska sammanhang. Min presentation bygger på en genomgång av forskningslitteraturen, som har kompletterats med tre källserier. Jag har gått igenom LO:s tidning *Fackföreningsrörelsen* för åren 1919–1938, studerat samtliga officiella, centrala svenska fackföreningshistoriker som tar upp mellankrigstidens arbetsmarknadskonflikter samt utnyttjat de rapporter om kommunistisk aktivitet under strejker som polismyndigheter under åren 1933–1935 sände in till den då arbetande statliga utredningen om förbud mot ”statsfientlig verksamhet”. Undersökningen kan inte läggas till grund för säkra kvantitativa uttalanden, och källserierna har skiftande källkritiska problem: vissa fackföreningshistoriker kan ha tonat ned förekomsten av våldsamma konfrontationer medan polisrapporterna kan ha en tendens att uppförstora kommunistiskt inflytande. Men materialet är så pass varierat att det kan användas för att teckna grunddragen i den konfliktrepertoar som användes vid konfrontationer med strejkbrytare under mellankrigstiden.

Konfliktforskaren Charles Tilly har föreslagit att kollektivt våld kan analyseras utifrån två parametrar: grad av våldsanvändning och grad av koordination och samordning.¹⁵ Jag har, vid sidan av hemföljningarna, identifierat fem andra aktionsformer med våldsnivå och koordinationsgrad. Skillnaderna kan visualiseras på följande vis:



Bombattentat är en aktionsform som kanske främst förknippas med tiden före första världskriget, där sprängladdningen mot fartyget *Amalthea* 1908 dödade en brittisk strejkbrytare under en

¹⁵ Charles Tilly, *The Politics of Collective Violence*, Cambridge 2003, s. 13–15.

hamnkonflikt.¹⁶ Men aktionsformen, som har en potentiellt hög våldsnivå och kräver en hög koordineringsgrad, förekom vid ett par tillfällen även under mellankrigstiden även om ingen dödades. Vid en flottningsarbetarkonflikt i Lillånäs i Västerbottens län 1923 kastade syndikalister en sprängladdning mot strejkbrytare, och under en lantarbetarkonflikt i Degerfors 1928 kastades ett järnrör fyllt med dynamit in på en dans som ordnades för strejkbrytarna.¹⁷

En aktionsform med mindre våldsggrad men hög koordineringsgrad var att hålla *fingerade, utomrättsliga rättegångar* mot strejkbrytare. Aktionsformen är främst känd från strejker med betydande kommunistiska inslag, som vid den stormningen av fartyget *Milos* som ägde rum dagen före skotten i Ådalen 1931. Då tvingades strejkbrytare upp på en makadamhög i Kramfors och blev utfrågade om anledningarna till att de låtit sig rekryteras som strejkbrytare. Liknande rituella utfrågningar förekom också under sjöfolksstrejken 1933.¹⁸

Dessa ”rättegångar” genomfördes i samband med vad som kunde kallas för *hämtningar*, en aktionsform med varierande grad av fysiskt våld men som förutsatte en relativt hög koordinationsgrad. Hämtningarna innebar att arbetare begav sig till en arbetsplats och tvingade strejkbrytare att följa med arbetarna därifrån, ibland närmast i form av en procession. Så gjorde skogsarbetare utanför Voxna i Gävleborgs län 1923, då de tvingade en liten grupp strejkbrytare att följa med dem i ett demonstrationståg som gick genom nästa hela socknen. Så gjorde också fackföreningsaktiva då Virestadssjöarna i Kronobergs län skulle sänkas 1925. För att hjälpa den nystartade avdelningen av Väg- och Vattenbyggnadsarbetarförbundet, som strejkade för att få teckna kollektivavtal, ordnades en demonstration med cirka 200 deltagare. Demonstranterna, som tågade med blåsorkester och en banderoll med texten ”Ned med strejkbrytarna, leve solidariteten!” tvingade strejkbrytarna att följa med till Älmhult, där man samlade in pengar, köpte biljetter och placerade dem på ett tåg.¹⁹

¹⁶ Yngve Tidman, *Spräng Amalthea! Arbete, facklig kamp och strejkbryteri i nordvästeuropeiska hamnar 1870–1914*, Lund 1998, s. 9–15.

¹⁷ Pär-Erik Back, *En klass i uppbrott. Den fackliga lantarbetarrörelsens uppkomst och utveckling*, Malmö 1961, s. 265; Karl Bergkvist, *Sverges Arbetares Centralorganisation. Minnesskrift med anledning av tjugofemårsjubileet 1910–1935*, Stockholm 1935.

¹⁸ *Berättelse avgiven av den av Kungl. Maj:t tillsatta kommissionen för undersökning rörande oroligheterna i Gudmunrå m.fl. kommuner av Västernorrlands län i maj 1931*, Stockholm 1931, s. 30; *Betänkande med förslag angående åtgärder mot statsfientlig verksamhet. Avgivet av en därtill förordnad kommitté. SOU 1935:8*, Stockholm 1935, s. 398–399.

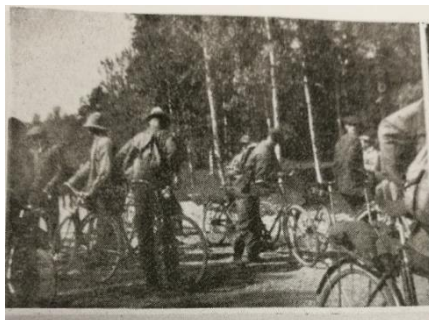
¹⁹ Torvald Karlbom, *Skogens arbetare. Till minnet av svenska skogsarbetarförbundets 50-åriga verksamhet 1918–1968*, Stockholm 1968, s. 220–221; N E Nilsson, *Svenska Väg- och Vattenbyggnadsarbetareförbundets historia 1914–1939*, Gävle 1941, s. 453–454; Göran Palm, *Det röda Kronoberg. Om arbetarrörelsen i Kronobergs län*, Växjö 1982, s. 61.



Hämtning av strejkbrytare på *Milos*, dagen före skotten i Ådalen 1931.

En aktionsform med ungefär samma våldsnivå men med varierande koordinationsgrad var *bortdrivningen*, som påminde om hämtningen på så sätt att målet var att tvinga strejkbrytare att lämna en viss plats, men utan att strejkbrytarna tvingades följa med deltagarna. En bortdrivning utspelade sig i skogarna mellan Järvsö och Hamra i Gävleborgs län 1923, där 16 strejkbrytare överraskades av 300–400 skogsarbetare, som höll ut deras mat på marken och dränkte in den havre som strejkbrytarna skulle använt som foder åt sina hästar med fotogen. En mer spontan aktion ägde rum i Göteborg samma år. Då skickades strejkbrytare från en pågående hamnkonflikt för att skynda på arbetet med att färdigställa en utställningshall. De ordinarie arbetarna lade då ner arbetet och snart utbröt ett slagsmål där en strejkbrytare hann avlossa ett revolverskott innan polisen skiljde grupperna åt.²⁰

Längst ner på skalan över våldsanvändning fanns något som kan benämnas *trakasserande manifestationer* och som ibland kallades för ”uppvaktningar”. Här ryms alla kollektiva försök att göra strejkbrytares arbete obehagligt och markera motvilja mot dem. Under kommunalarbetarstrejken i Sundsvall 1924 samlades exempelvis flera gånger folkmassor som ställde sig runt strejkbrytande renhållningsarbetare för att ropa förolämpningar och kasta snöbollar mot dem, och när strejkbrytare 1934 anlände för att färdigställa en landsväg i östgötska Tjällmo möttes de omedelbart av strejkande arbetare som cyklat till vägbygget och som hela dagen stod och såg på medan de arbetade.²¹



Cykelburna vägarbetare på en "uppvaktning" i Tjällmo 1934. Ur Nilsson 1941, s. 277.

²⁰ Karlbom 1968, s. 220–221; Charles Lindley, *Svenska Transportarbetareförbundet. Historik. Andra delen, 1922–1947*, Stockholm 1947, s. 48–49.

²¹ Tage Lindbom, *Svenska Kommunalarbetareförbundet 1910–1935. Historik*, Stockholm 1935, s. 176–185; Nilsson 1941, s. 276.

Hemföljningarnas förekomst och deltagarsammansättning

Hemföljningen befann mellan de trakasserande manifestationerna och bortdrivningarna vad gäller våldsnivå. Den kunde dock variera. När textilarbetarna i Borås strejkade vårvintern 1931 valde några kontorister och förmän att fortsätta arbeta. Det fick obehagliga följder för dem. I en rapport beskrev en kriminalpolis senare de hemföljningar strejkbrytarna utsattes för:

... män och kvinnor samlades utanför arbetsplatserna och följde därpå den eller de misshagliga till deras bostad samt utsatte dem under vägen för missfirmelse och misshandel genom att tränga dem, trampa dem på fötterna, knuffa dem och spotta på dem samt, i vissa fall, kasta snöbollar, isstycken eller kolbitar på dem.²²

När skinnarbetarna i Malung organiserade sig fackligt under 1937–38 genomfördes hemföljningar mot strejkbrytare från organisationen *Arbetets Frihet* däremot i demonstrativ tystnad.²³ Tillsammans med händelserna i Falkenberg visar exemplen att hemföljningarna förekom på olika platser och vid olika tidpunkter under mellankrigstiden, att de involverade arbetare från olika branscher, samt att de kunde variera i våldsnivå men likväl uppvisa ett antal stabila drag.

För att få fram fler detaljer om aktionsformen har jag gjort en fördjupad, lokal studie av de hemföljningar som genomfördes i Malmö under mellankrigstiden, en av periodens mest konfliktfyllda städer. Jag har gått igenom dagstidningar och polismaterial rörande fem arbetsmarknadskonflikter: en föreningsrättsstrid vid Perssons lådfabrik i juli 1926, en strejk vid A W Nilssons barnvagnsfabrik hösten 1926 (vilket ledde till Möllevångskravallerna), en föreningsrättsstrid vid handelsfirman Wahlgren & Nordqvist i oktober samma år, en föreningsrättsstrid vid handelsfirman Eric Lundblad i oktober 1928 samt en föreningsrättsstrid bland trädgårdsarbetarna hos rosenodlaren Gyllin våren 1935.²⁴ Många av konflikterna gäller föreningsrättsstrider, vilket berättar något viktigt om svenska arbetares fackliga mobilisering. För arbetargrupper som handelsanställda, restaurangpersonal, skogsarbetare och lantarbetare ägde föreningsrättsstriderna ofta rum just under mellankrigstiden, vid en tidpunkt då många industriarbetargrupper varit organiserade i flera decennier.²⁵

Det är svårt att veta hur representativa Malmökonfrontationerna är för Sverige som helhet. Men preliminära slutsatser, värda att pröva i större undersökningar, kan likväl dras. Den första gäller *deltagarsammansättningen*. Aktionerna involverade oftast ett stort antal deltagare, särskilt sett i

²² Skrivelse från Kriminalpolisen i Borås till Länsstyrelsen i Älvsborgs län 19/7 1933, volym 6, *Kommittén angående statsfientlig verksamhet*, Riksarkivet.

²³ Ola Olin, Åke Bondjers & P-O Trosell, "Malungsbo mot Malungsbo. Skinnarbetarstrejken 1937–38", i *Skinnarebygd. Malungs hembygdsförenings årsbok 2002–2008*, Malung 2008, s. 250–251, 259.

²⁴ Konflikterna har identifierats genom Nyzell 2009; Åke Sundell, *Patriarkalism och föreningsrätt. Om produktion och facklig kamp inom handelsträdgårdsnäringsen i Malmö med omnejd fram till 1936*, Lund 1997; Axel Uhlén, *Facklig kamp i Malmö under sju decennier. Historik på Malmö FCO:s uppdrag*, Malmö 1949. Det finns dessutom uppgifter om konfrontationer även i samband med en konflikt vid Sjögrens tunnbinderi 1928–29, men det saknas uppgifter om när dessa egentligen ska ha genomförts. Se Uhlén 1949, s. 363.

²⁵ Mikkelsen 1992, s. 387–388.

relation till de fåtaliga strejkbrytarna som aldrig uppgick till mer än högst några tiotal. Vid Perssons lådfabrik 1926 deltog ett tjugotal arbetare, vid A W Nilssons deltog flera hundra personer, under striden vid Eric Lundbladhs 1928 bestod folksamlingarna av 200–1000 personer under de tre kvällar hemföljningarna pågick och vid konfrontationen hos Gyllin 1935 deltog ca 200 personer.²⁶ Störst var storleksskillnaderna under konflikten vid Wahlgren & Nordqvists 1926. Hemföljningarna drabbade då fyra kvinnliga strejkbrytare som vandrade mellan sin bostad i Limhamn och en spårvagnshållplats, och när folksamlingen som följde efter dem var som störst bestod den av hela 3000–4000 personer.²⁷ En sådan numerär överlägsenhet hade aldrig kunnat skapas om hemföljningarna genomförts endast av de arbetare som deltog i de aktuella strejkerna, vilket illustreras väl av Limhamnhändelserna. Antalet strejkande i den aktuella konflikten var nämligen inte större än tretton personer.²⁸

Med tanke på det tidiga 1900-taltes rigida genusnormer såg ut borde vi kanske förvänta oss att gatukonflikter endast utkämpades av män, eftersom kvinnors plats ansågs vara i hemmet. Konfliktforskningen rymmer dock flera exempel på att kvinnor deltagit i kravaller även om deras närvaro ofta är svår att få syn på i källmaterialet.²⁹ Min undersökning bekräftar bilden. Även om män verkar ha varit i majoritet deltog också kvinnor i hemföljningarna. Vid en sådan aktion under Möllevångskravallerna avstyrde en kvinna en misshandel med orden att strejkbrytare inte var ”värda att slå på”, och under hemföljningarna vid Eric Lundbladhs 1928 följde både män och kvinnor efter strejkbrytarna medan de vandrade från Värnhem till en spårvagnshållplats på Föreningsgatan.³⁰ Men kvinnor agerade som framgång också som strejkbrytare. Även vid Eric Lundbladhs handelsfirma bestod den ”arbetsvilliga” personalen av kvinnor. I Limhamn ser vi för övrigt spår av periodens genusnormer på så sätt att en polis uppmanade folkmassan att avstå från våld med argumentet att man borde ”taga hänsyn till, att de arbetsvilliga voro kvinnor”.³¹

Hur våldsamma var hemföljningarna?

Vilka variationer fanns i våldet under hemföljningarna i Malmö? Den extrema närgångenheten kan förstås i sig ses som ett slags angrepp som måste ha upplevts som hotfullt. Det förekom också att deltagare tog fotografier av strejkbrytare från mycket nära håll. Under konflikten vid Eric Lundbladhs 1928 fotograferade Handelsarbetarförbundets blockadvakter flera gånger strejkbrytare medan de

²⁶ Polisrapport 23/7 1926, A2a:42, *Kriminalpolisens i Malmö arkiv (KPM)*, Malmö stadsarkiv (MSA); Polisrapport 11/3 1935, A1:5, *Statspolisen i Malmö. Kriminalavdelningens arkiv (SPM)*, LLU; Nyzell 2009, s. 161–162, 223–224; *Skånska Aftonbladet* 23–25/10 1928; *Arbetet* 24/10 1928.

²⁷ Polisrapport 28/10 1926, A2a:42, *KPM*, *MSA*; *Sydsvenska Dagbladet Snällposten* 9/10 1926; *Skånska Aftonbladet* 9/10 1926; *Arbetet* 9/10 1926.

²⁸ *Arbetet* 2/10 1926.

²⁹ Se exempelvis Irene Andersson, ”Sill och husmödrar. Matprotester i Malmö 1942”, *Arbetarhistoria* nr 1–2 2014, s. 38; Mats Berglund, ”Food Riots in Nineteenth-Century Sweden”, i *Gender in Urban Europe: Sites of Political Activity and Citizenship, 1750–1900* (red. Krista Cowman, Nina Javette Koefoed & Åsa Karlsson-Sjögren), New York 2014.

³⁰ Nyzell 2009, s. 161–162 (se även s. 223–224); *Skånska Aftonbladet* 24/10 1928.

³¹ Polisrapport 28/10 1926, A2a:42, *KPM*, *MSA*.

arbetade, och en gång utbröt ett slagsmål mellan en strejkbrytare och en kameraförsedd blockadvakt på Möllevångsgatan.³² Även i Limhamn två år tidigare tog en ung man fotografier av strejkbrytarna i syfte att senare skicka bilderna till ”strejkkommittén”. En av strejkbryterskorna protesterade genom att räkka ut tungan mot honom, varpå mannen ironiskt bugade sig och tog av hatten.³³

Fotograferingar var relativt ovanliga, men något som förekom under samtliga hemföljningar var de ständiga glåporden. Oftast avslöjar inte källorna hur dessa lät, men några exempel finns. Vissa anspelade direkt på den aktuella strejken: ”Det är du din djävul, som tagit arbetet ifrån mig”, sade en arbetare vid Perssons lådfabrik 1926.³⁴ Andra förolämpningar, som ”strejkbrytaredjävlar” och ”pack” var mer generella.³⁵ I något fall verkar förolämpningarna ha varit genuskodade. Åtminstone påstod en av strejkbryterskorna i Limhamn att en arbetare tagit tag i hennes armar, letat igenom hennes fickor och sagt att ”jag skall se, om du har någon revolver din djävla hora”. Arbetaren medgav inför polisen händelseförloppet men förnekade att han sagt ”hora”. Han försvarade den påtvingade visiteringen med att strejkbryterskan ska ha sagt att hemföljningarnas deltagare var ”pöbel och pack, som det inte vore straffbart att skjuta”.³⁶ Vad som verkligen sades går kanske inte att göra, men beskyllningarna visar i sig att stämningen kunde vara synnerligen hätsk.

Det rent fysiska våldet var lågintensivt och avsett att orsaka tillfällig smärta och obehag. Flera gånger fick strejkbrytare ta emot knuffar. Men framförallt blev de, liksom i Falkenberg och Borås, gång på gång trampade på tår och hälar samt sparkade på smalbenen. Det förekom flera gånger under strejken vid A W Nilssons 1926, och strejkbryterskorna i Limhamn blev upprepade gånger sparkade på benen och trampade på sina förmodligen allt ömmare fötter.³⁷ Ibland resulterade de fientliga relationerna dock i att det lågintensiva våldet ändrade karaktär och blev grövre. Hemföljningen vid Perssons lådfabrik hann knappt börja innan två strejkande arbetare och två strejkbrytare började puckla på varandra med knytnävarna.³⁸ Vid Gyllins trädgård 1935 eskalerade våldsnivån stegvis. En folkmassa hade följt efter strejkbrytarna på vägen från ett vårdshus till Gyllins villatomt. Medan de få närvarande poliserna försökte förmå dem att gå in genom villagrinden började strejkbrytarna angripa folkmassan med improviserade vapen som järnrör och grepar. En strejkbrytare drog kniv, men fälldes till marken av ett knytnävsslag från en polis som uppfattat att strejkbrytaren gjort ett utfall mot honom. Samtidigt började folkmassan att bombardera strejkbrytarna med stenar, och en strejkbrytare föll till

³² *Minnesskrift Svenska Handlarbetareförbundets första kvartssekel 1906–1931*, Malmö 1931, s. 157; *Skånska Aftonbladet* 20/10 1928; *Arbetet* 19/11 1928.

³³ Polisrapport 28/10 1926, A2a:42, *KPM*, MSA.

³⁴ Polisrapport 23/7 1926, A2a:42, *KPM*, MSA.

³⁵ Polisrapport 28/10 1926, A2a:42, *KPM*, MSA; Nyzell 2009, s. 161–162.

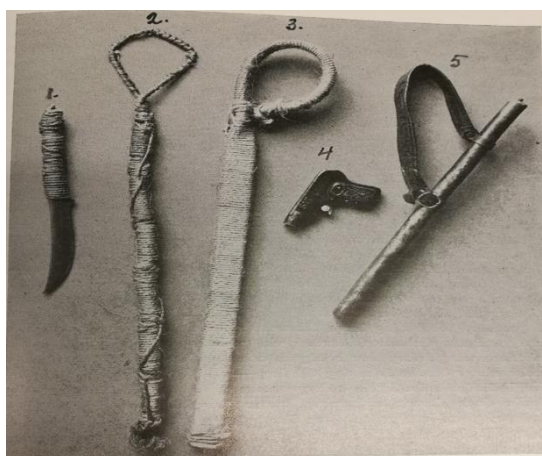
³⁶ Polisrapport 28/10 1926, A2a:42, *KPM*, MSA.

³⁷ Nyzell 2009, s. 210, 223–224; Polisrapport 28/10 1926, A2a:42, *KPM*, MSA; *Sydsvenska Dagbladet Snällposten* 9/10 1926; *Skånska Aftonbladet* 9/10 1926; *Arbetet* 9/10 1926. Se även liknande uppgifter om konfrontationerna vid Eric Lundbladhs handelsfirma 1928 i *Skånska Aftonbladet* 24/10 1928.

³⁸ Polisrapport 23/7 1926; A2a:42, *KPM*, MSA.

marken med ett sår i pannan. Samtidigt hördes en serie skarpa smällar, som vissa uppfattade som skott från ett skjutvapen på villatomten. Först då drog sig strejkbrytarna in bakom grinden.³⁹

Om det verkligen var ett skjutvapen som avlossats kunde aldrig fastställas, även om polisen vid en husrannsakan i strejkbrytarnas logement hittade en revolver med tomt magasin.⁴⁰ Det för oss över till frågan om det förekom någon sorts beväpning under hemföljningarna. Deltagarna verkar dock även här ha dragit relativt skarpa gränser för våldet. Den enda beväpningen som förekom i ett par fall var stenar, men de verkar ha plockats upp från marken i stundens hetta. Beväpningsgraden var betydligt högre hos strejkbrytarna. Vid Gyllins trädgård användes som sagt både järnrör, grepar, knivar och eventuellt något som åtminstone lät som ett skjutvapen. Vid Perssons lådfabrik plockade en strejkbrytare fram en hammare ur kavajfickan, och vid A W Nilssons barnvagnsfabrik hittades senare flera hemmatillverkade strejkbrytarvapen som blydaggar och batonger.⁴¹



Vapen från strejkbrytarnas logement under strejken vid A W Nilssons barnvagnsfabrik.
Ur Axel Uhlén, *Vi i Träindustri. Facklig krönika 1924-1948*, Stockholm 1958, s. 217.

Ett (reformistiskt) moraliskt försvarbart våld?

Under mellankrigstiden fanns det en återkommande oro bland myndigheterna för kommunistiskt inflytande under konfrontativa arbetsmarknadskonflikter.⁴² Liknande farhågor uttrycktes vid ett tillfälle också i Malmö, då högertidningen *Skånska Aftonbladet* återgav ett rykte om att hemföljningen vid Gyllins trädgård stått under ledning av en ”professionell upploppsexpert” från det kommunistiska Ådalen.⁴³ Ryktet verkar ha saknat all grund, och säger mer om vad högern fruktade än om deltagarnas politiska tillhörighet. Vi bör istället anta att deltagarna i hemföljningarna, som ägde rum under strejker som utkämpades av reformistiskt dominerade fackföreningar, tämligen väl återspeglade den allmänna politiska opinionen bland Malmös arbetare, som nästan uteslutande röstade på Socialdemokraterna. Hemföljningarnas utövades i Malmö inom ramen för en reformistisk arbetarrörelses fackliga strider,

³⁹ Polisrapport 11/3 1935; A1:5, *SPM*, LLA.

⁴⁰ Promemoria 8/3 1935, A2a:72, *KPM*, MSA.

⁴¹ Polisrapport 23/7 1926, A2a:42, *KPM*, MSA; Nyzell 2009, s. 85–86.

⁴² För ett samtida exempel, se *SOU 1935:8*, s. 391–400.

⁴³ *Skånska Aftonbladet* 8/3 1935.

även om de inte var formellt beslutade på möten som hölls av denna rörelse. Det betyder inte att de var helt spontana, men planeringen skedde utanför organisationerna.aktionen vid Gyllins trädgård verkar ha planlagts i all hast sedan det uppstått ett ”rykte” om att strejkbrytarna skulle gå mot villatomten, och hemföljningen vid Perssons lådfabrik beslutades efter att några arbetare stött på varandra i Folkets hus, och de kom då överens om att, som en av dem senare uppgav, ”skrämma” strejkbrytarna.⁴⁴

Det kollektiva våld som dessa informella överläggningar resulterade var olagligt, men hur hårt drabbades deltagarna av rättssystemets repression? Vi vet från andra sammanhang att människor som identifierades som ledare för aktioner mot strejkbrytare kunde ådömas hårda straff under mellankrigstiden. Efter hämtningen vid *Milos* i Ådalen dömdes några deltagare till flera års straffarbete, och under en kommunalarbetarstrejk i Kalmar 1925 framkallade de hårda domarna protester inom hela arbetarrörelsen.⁴⁵ Därför är det lite förvånande att deltagarna i Malmö kom så lindrigt undan. Efter händelsen vid Perssons lådfabrik fick en arbetare betala böter för misshandel, och konfrontationerna vid A W Nilssons ledde inte till mer än några få bötesstraff för förargelseväckande beteende. Efter hemföljningarna i Limhamn dömdes en arbetare för brott mot den ökända Åkarpslagen, men straffet stannade åter på böter. Det enda fängelsestraffet utdömdes mot en trädgårdselev som kastat sten vid Gyllins trädgård, men domen blev villkorlig.⁴⁶

Generellt verkar dock hemföljningarnas lågintensiva våld ha betraktats som något som skedde under förmildrande omständigheter – en inställning som kanske eller kanske inte delades av rättsväsendet men som verkar ha varit utbredd bland deltagarna själva. Vid samtliga undersökta polisförhör medgav nämligen de misstänkta sin delaktighet i våldsamheterna, åtminstone så länge det rörde sig om våld som inte gav bestående skador. Våldet sågs uppenbarligen inte som något i sig socialt oacceptabelt. Det verkar snarare betraktats som något som Stefan Nyzell har beskrivit som ett moraliskt försvarbart, ”skötsamt” våld. Därmed menar han en form av våld som gick att förena med den reformistiska arbetarrörelsens målsättningar att skapa en disciplinerad och skötsam arbetare som i vanliga borde avstå från gatukonfrontationer. Förutsättningarna var att våldet var småskaligt, att det i någon mån var sanktionerat av arbetarrörelsens organisationer samt att det kunde beskrivas som ett självförsvar.⁴⁷ Precis så beskrevs det under hemföljningarna i Malmö, där arbetarrörelsens egen tidning *Arbetet* särskilt under 1920-talet konsekvent beskrev strejkbrytare som ett hot mot arbetarklassen och i sin nyhetsrapportering tog parti för hemföljningarnas deltagare.

Konturerna av mellankrigstidens konfliktlandskap

Mellankrigstidens arbetsmarknadskonflikter utspelade sig inte endast i de slutna förhandlingsrummen. De utspelade sig också på gatunivå och involverade ibland kollektivt våld. De innehöll en

⁴⁴ Polisrapport 11/3 1935, A1:5, *SPM*, LLA; Polisrapport 23/7 1926, A2a:42, *KPM*, MSA.

⁴⁵ *Fackföreningsrörelsen* nr 33–35 & 42 1925; Johansson 2001, s. 64.

⁴⁶ Polisrapport 23/7 1926 & 28/10 1926, A2a:42, *KPM*, MSA; Nyzell 2009, s. 326; Sundell 1997, s. 120–121.

⁴⁷ Nyzell 2009, s. 394–396.

konfliktrepertoar där aktionsformerna framförallt bestod av det som här har kallats för trakasserande manifestationer, bortdrivningar, hämtningar, fingerade rättegångar och till och med bombattentat. Och där fanns hemföljningarna, en varierad aktionsform som dock uppvisade ett antal stabila drag: stora folksamlingar som på nära håll följde strejkbrytare på väg till och från arbetsplatsen och som utsatte dem för verbala förolämpningar och ett lågintensivt våld. Hemföljningarna ägde rum under både 1920- och 1930-talet, de förekom inom flera branscher, de involverade folksamlingar där en majoritet av deltagarna inte själva arbetade vid de arbetsplatser som befann sig i strejk, och de verkar ha accepterats som ett moraliskt försvarbart våld också inom den reformistiska fackföreningsrörelsen. De kunde utövas av både män och kvinnor, och även riktas mot både män och kvinnor.

Än så länge skyntar vi bara konturerna av mellankrigstidens svenska konfliktlandskap i samband med strejker. I framtida forskning blir det viktigt att jämföra mellankrigstidens konfliktrepertoar med den som förekom före första världskriget. I nuläget går det inte att göra eftersom det helt saknas systematiska studier av strejkbrytarkonfrontationer under denna äldre period.⁴⁸ Det blir också viktigt att jämföra den svenska konfliktrepertoaren med den som fanns i andra länder. Visserligen framstår den svenska arbetsmarknaden som konfliktfylld, och inte minst dödsskotten i Ådalen understryker det dödliga våldets närvaro. Men i länder som USA kunde konfrontationerna vara ännu mer våldsamma, och ibland inkludera närmast paramilitära förband. Internationella komparationer är angelägna också ur ett nordiskt perspektiv. Även i grannländerna Norge och Finland förekom organiserat strejkbryteri och strejkbrytarkonfrontationer under mellankrigstiden.⁴⁹

Nu är det viktigt att utforskandet av mellankrigstidens svenska konfliktlandskap fortsätter. Svensk arbetarhistoria har ofta har rört sig på andra plan än gatans sammanstötningar. Fältet har istället producerat mycket god kunskap om proletariseringprocesser, om hur arbetarrörelsens organisationer har utvecklats, om arbetares levnadsvillkor och om hur förändrade arbetsprocesser har påverkat sociala relationer. Allt detta var en del av svenska arbetares tillvaro. Men de våldsamma konfrontationerna var också en del av mellankrigstidens arbetarkulturella verklighet. Trots det har de hittills ofta skrivits in i det arbetarhistoriska fältets marginaler, för att låna en formulering av Lars Edgren.⁵⁰ Men det är när vi tittar i marginalerna som vi upptäcker det oväntade och obekväma, och det är alltid på det oväntade och obekväma vi bör fästa blicken.

⁴⁸ Undantag som nämner enskilda konfrontationer finns dock. Se, förutom den Amalthebomben, bland annat Andrés Brink Pinto, "De största kravallerna i Lunds historia", i *Det stora elefantupploppet och andra berättelser från Sveriges bråkiga 1800-tal* (red Andrés Brink Pinto & Magnus Olofsson), Lund 2011, s. 109–129; Jane Cederqvist, *Arbetare i strejk. Studier rörande arbetarnas politiska mobilisering under industrialismens genombrott. Stockholm 1850–1909*, Stockholm 1980, s. 92; Mats Greiff & Johan A Lundin, "Sweden 1880–1910: The Age of the Labour Movement", i *Popular Struggle and Democracy in Scandinavia: 1700–Present* (red. Flemming Mikkelsen, Knut Kjeldstadli & Stefan Nyzell), London 2018, s. 322–326.

⁴⁹ Mikkelsen 1992, s. 212, 227, 232; Oula Silvennoinen, "Demokratins framgångshistoria? Skogsindustrin, arbetsmarknaden och en fascistisk samhällssyn 1918–1940", i *Demokratins drivkrafter. Kontext och särdrag i Finlands och Sveriges demokratier 1890–2020* (red. Henrik Meinander, Petri Karonen & Kjell Östberg), Stockholm & Helsingfors 2018, s. 207–209.

⁵⁰ Lars Edgren, "Arbetarhistoriens marginaler. Några reflektioner angående svensk arbetarhistorisk forskning", i *Arbetarhistoria i brytningstid* (red. Victor Lundberg), Landskrona 2007, s. 42–43.